

Original instructions
Relax Glass Compact



EN ... 9

SE ... 14

NO ... 19

FR ... 24

DE ... 30

ES ... 36

NL ... 42

IT ... 48

PL ... 53

RU ... 58

FI ... 64

DK ... 69

Relax Glass Compact

Technical specifications

Relax Glass Compact IP65

	Heat output [W]	Voltage [V]	Installation alternatives	Min. installation height [m]	Max. filament temperature [°C]	WxHxD [mm]
IHRGC20BB65	2000	230-240V~, 50-60Hz	Wall/Ceiling	2,1	2100	722x110x139

EN: Heat output

SE: Värmeeffekt
NO: Varmeeffekt
DE: Heizleistung
RU: Тепловая мощность
FR: Puissance
ES: Potencia calorífica
NL: Verwarmingscapaciteit
PL: Moc grzewcza
IT: Potenza termica
FI: Lämmitys teho
DK: Varmeydelse

EN: Wall/Ceiling

SE: Vägg/Tak
NO: Vegg/Tak
DE: Wand/Decke
RU: Стена/Потолок
FR: Mur/Plafond
ES: Pared/Techo
NL: Muur/Plafond
PL: Ściana/Sufit
IT: Muro/Soffitto
FI: Seinä/Katto
DK: Væg/Loft

EN: Voltage

SE: Spänning
NO: Spenning
DE: Spannung
RU: Напряжение
FR: Tension
ES: Tensión
NL: Voltage
PL: Napięcie
IT: Tensione
FI: Jännite
DK: Spænding

EN: Wall

SE: Vägg
NO: Vegg
DE: Wand
RU: Стена
FR: Mur
ES: Pared
NL: Muur
PL: Ściana
IT: Muro
FI: Seinä
DK: Væg

EN: Installation alternatives

SE: Installationsalternativ
NO: Installasjonsalternativer
DE: Installationsalternativen
RU: Альтернативные варианты установки
FR: Autres installations possibles
ES: Alternativas de instalación
NL: Alternatieven voor installatie
PL: Opcje instalacji
IT: Alternative di installazione
FI: Asennusvaihtoehdot
DK: Installationsalternativer

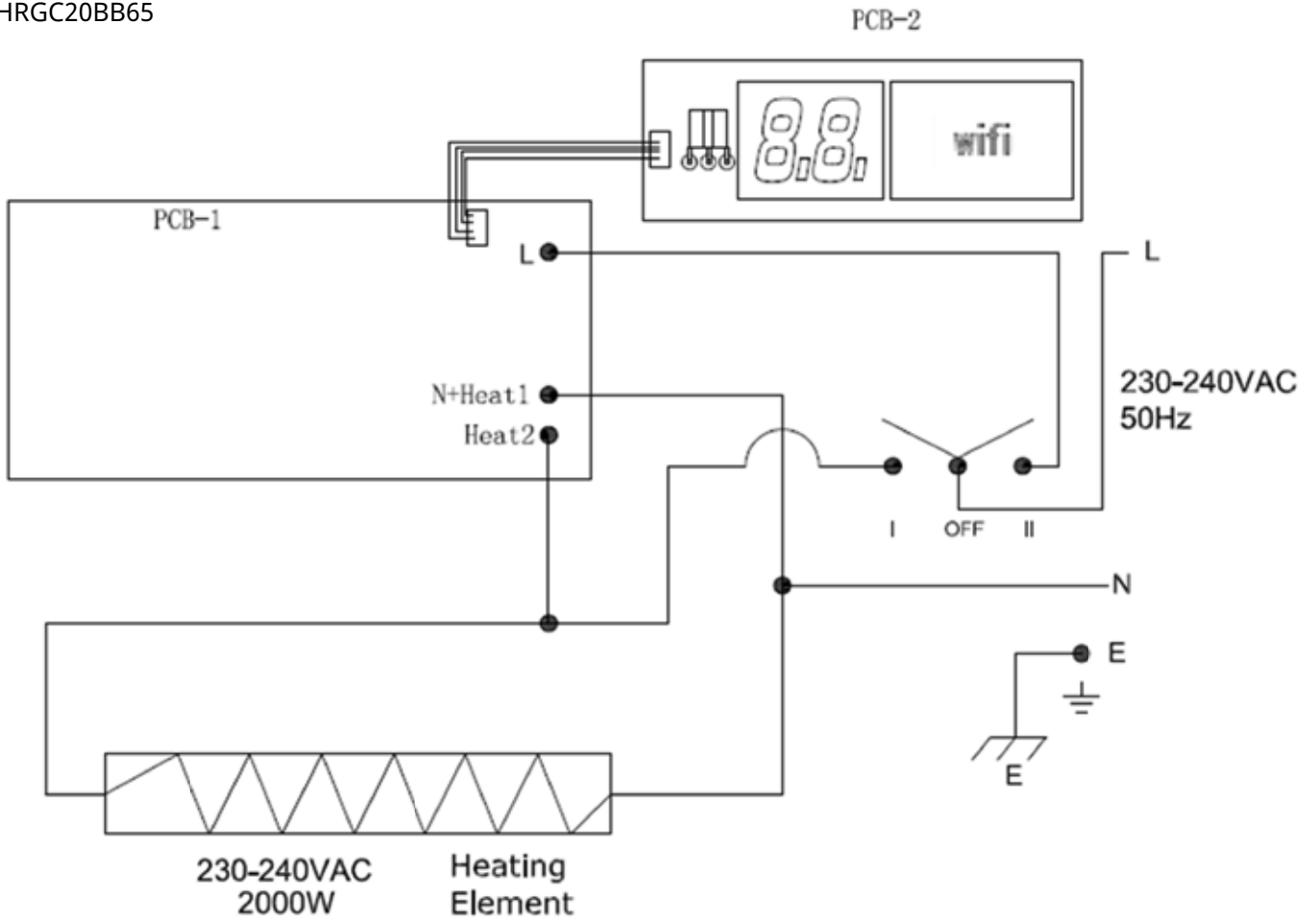
EN: Min. installation height

SE: Min. installationshöjd
NO: Min. installasjonshøyde
DE: Min. Montagehöhe
RU: Мин. высота установки
FR: Hauteur d'installation minimale
ES: Altura mínima de instalación
NL: Min. installatiehoogte
PL: Min. wysokość montażu
IT: Altezza minima di installazione
FI: Min. asennuskorkeus
DK: Min. installationshøjde

Relax Glass Compact

Schaltbild - Wiring diagrams - Schémas de raccordement - Schemi elettrici - Esquemas del cableado - Bedradingschema's - Kopplingschema - Koblingskemaer - Koblingskema - Kytkentäkaaviot - Schematy połączeń - Электросхемы

IHRGC20BB65



Relax Glass Compact

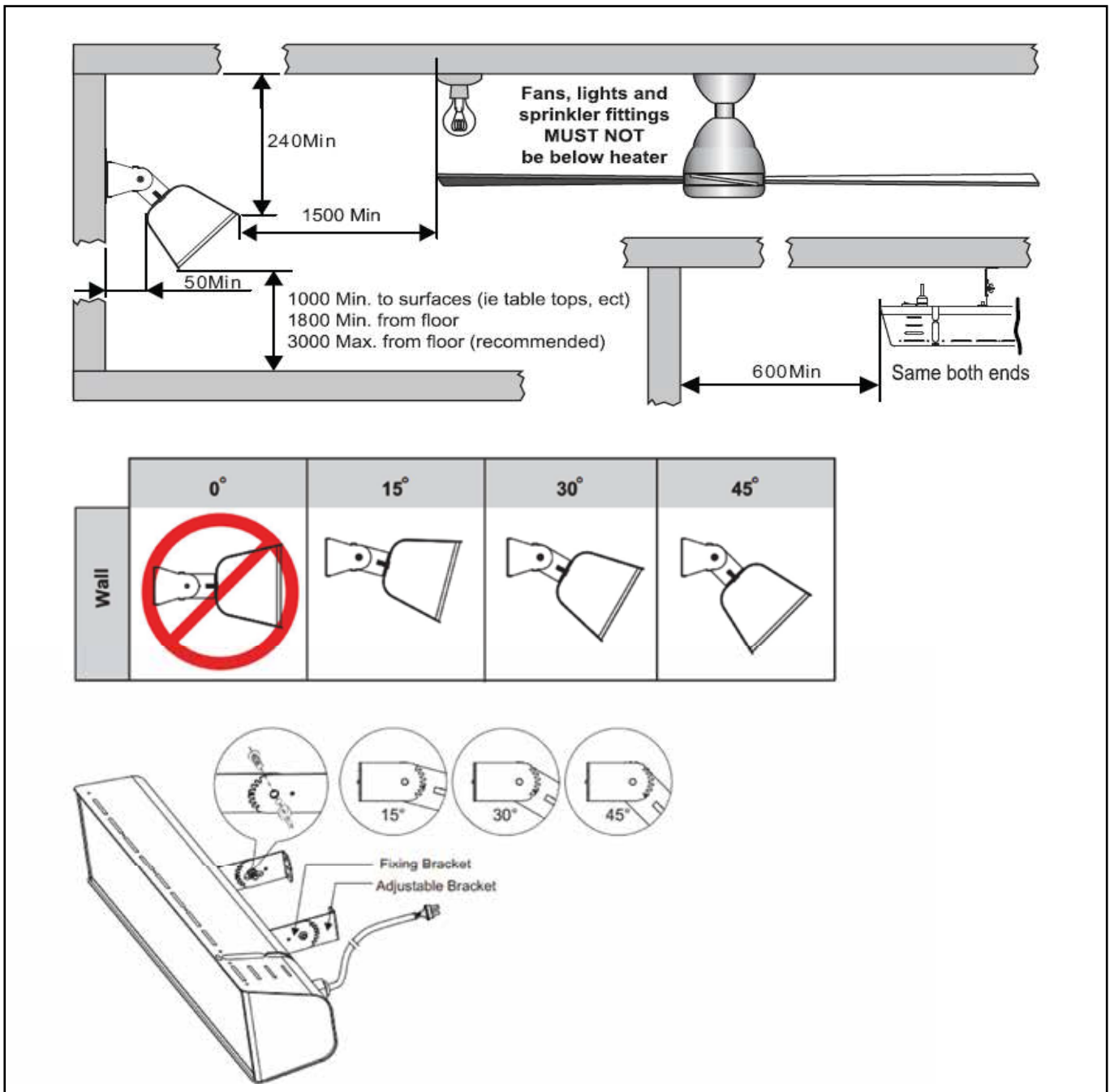


Fig. 1

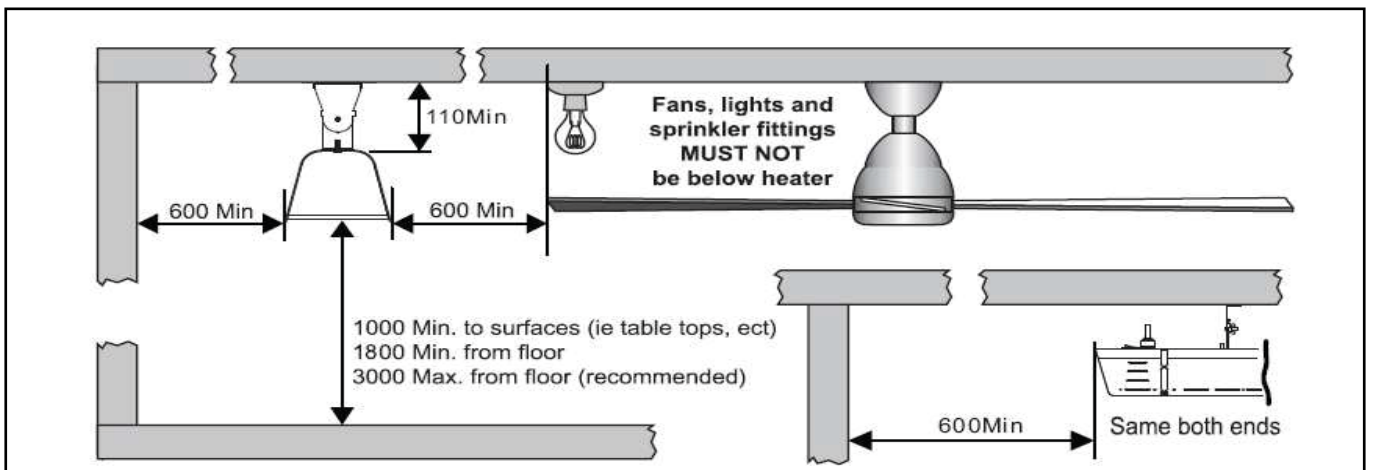


Fig. 2

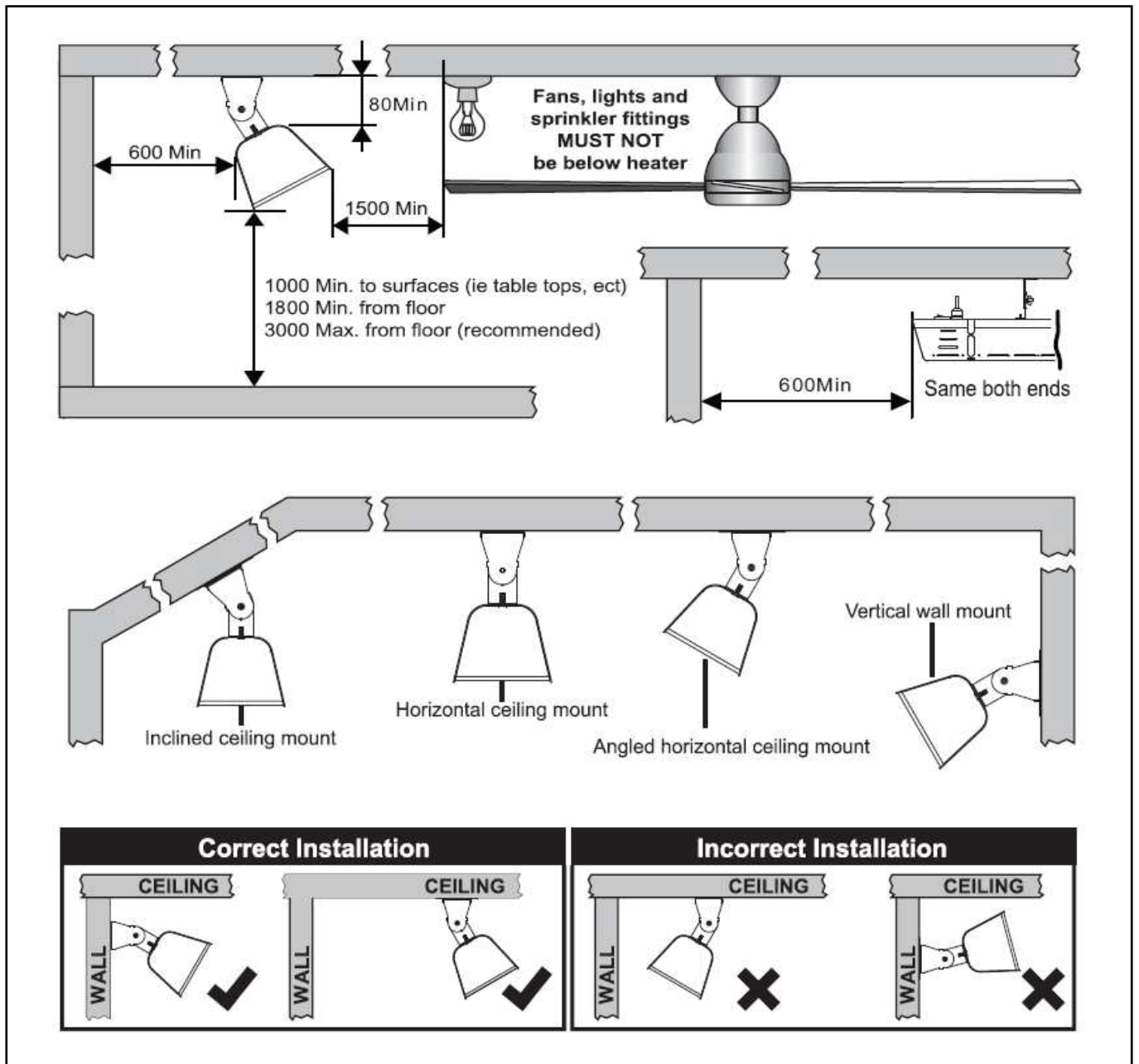


Fig. 3

Relax Glass Compact

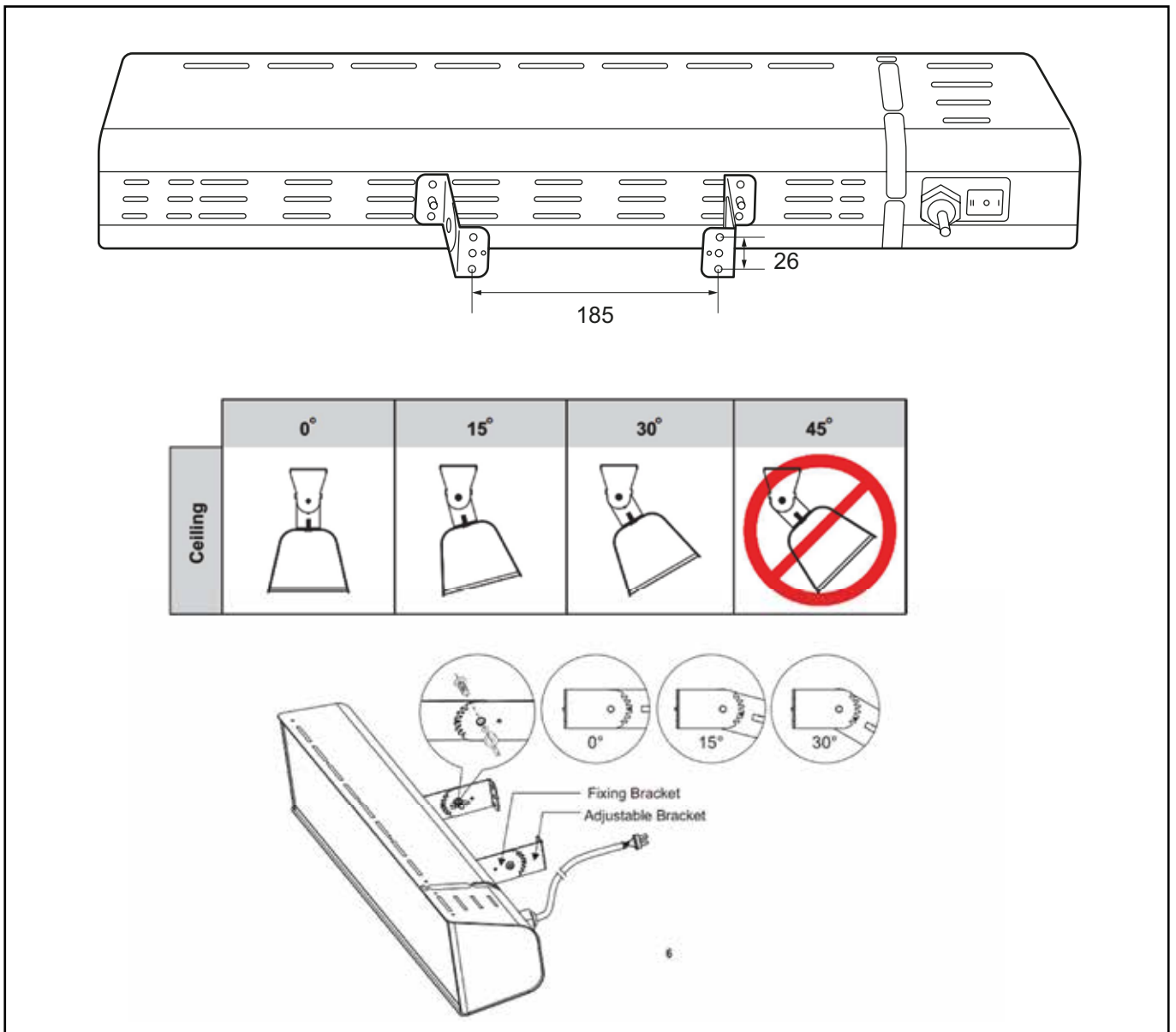


Fig. 4

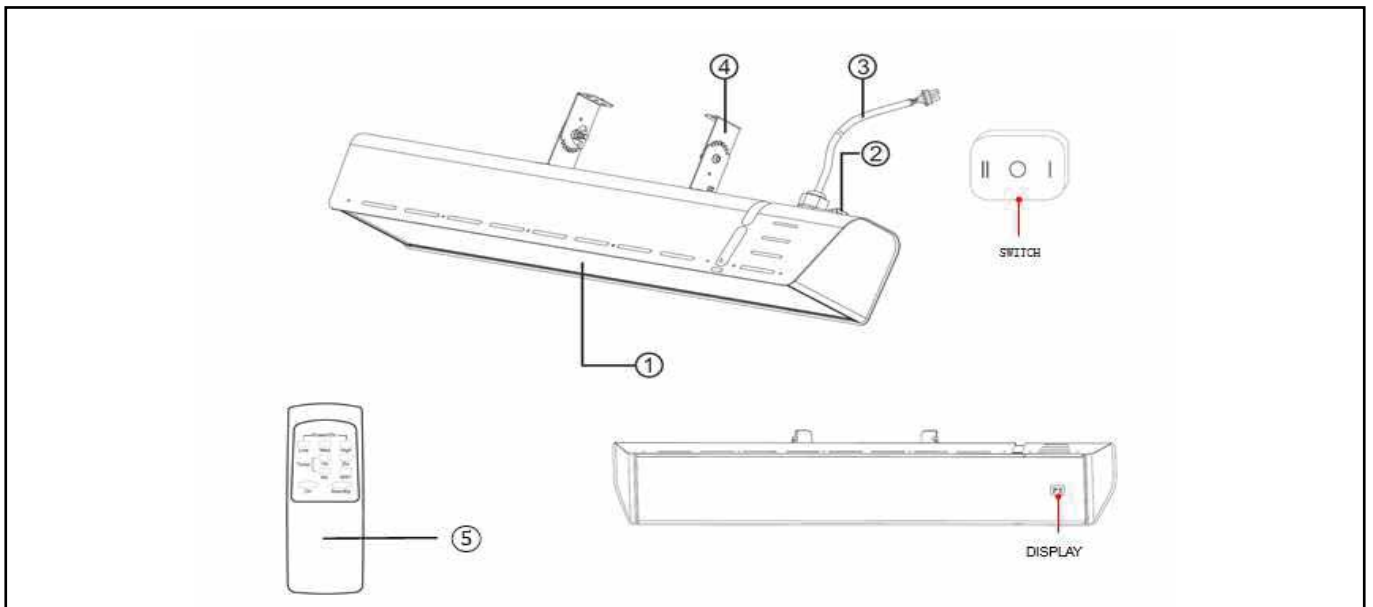


Fig. 5



Fig. 6A

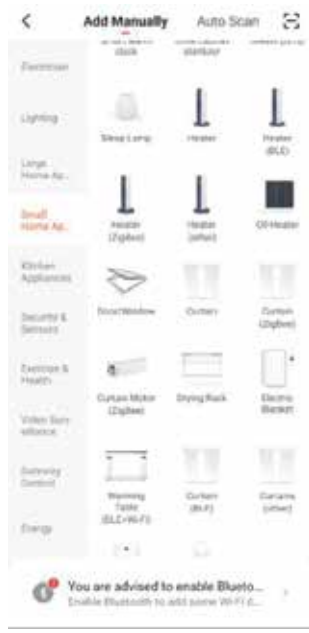


Fig. 6B



Fig. 6C

Fig. 6



Fig. 7A



Fig. 7B



Fig. 7C

Fig. 7

Fig. 8

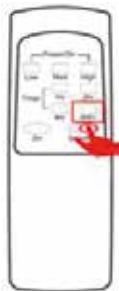


Fig. 9



Relax Glass Compact

Fig. 10

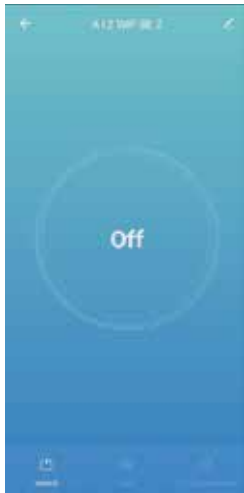


Fig. 11



Fig. 12



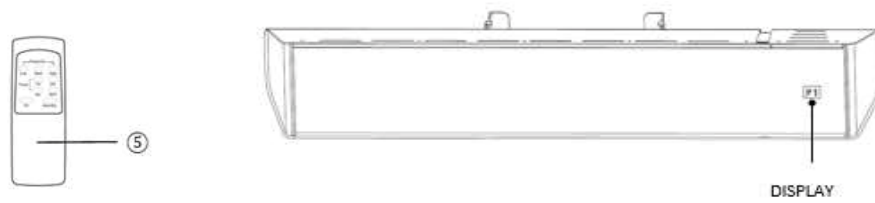
Fig. 13



Fig. 14



Fig. 15



Consignes de montage et mode d'emploi

INFORMATIONS IMPORTANTES

Veuillez lire attentivement le manuel d'utilisation avant d'utiliser le chauffage infrarouge. Ce manuel d'utilisation contient des informations importantes pour votre sécurité, ainsi que des recommandations pour une utilisation correcte de l'appareil et son entretien.

Conservez le manuel d'utilisation avec le certificat de garantie, le reçu de vente et, si possible, l'emballage en carton et le matériel d'emballage. Les instructions d'utilisation font partie de l'appareil et doivent être conservées avec soin! En cas de changement de propriétaire, l'instruction doit également être remise!

L'infrarouge acheté peut différer quelque peu de celui décrit dans le manuel, mais cela n'affecte pas les méthodes d'utilisation et de fonctionnement. Les précautions et instructions importantes données dans ce manuel n'incluent pas tous les modes et situations possibles qui peuvent être rencontrés. Le fabricant souligne que cet appareil doit être utilisé de manière responsable et que toutes les procédures, avertissements et consignes de sécurité contenus dans cette brochure doivent être strictement suivis.

Usage prévu:

L'appareil chauffe à l'extérieur.

Contenu de la livraison

- Chauffage radiant équipé d'un câble et d'une prise
- Instructions de fonctionnement et d'installation
- Une petite boîte avec 2 supports
- Une télécommande

CONSIGNES DE SÉCURITÉ

Lors de l'utilisation du chauffage infrarouge, il est nécessaire de respecter certaines précautions. Une utilisation inappropriée peut entraîner des dommages pour la santé de l'utilisateur et des tiers, ainsi que des dommages pour les biens.

- Utilisez uniquement la tension indiquée sur la plaque signalétique de l'appareil de chauffage.
- Connectez uniquement l'appareil à une prise de courant correctement mise à la terre.

- L'appareil de chauffage doit être connecté au réseau électrique équipé d'un disjoncteur automatique.
- La fiche de raccordement mâle doit être raccordée uniquement à une fiche femelle de mêmes caractéristiques techniques que la fiche mâle en question.
- L'appareil doit être traité avec soin, éviter les vibrations et les chocs.
- ATTENTION! Un risque d'incendie existe si le chauffage est recouvert ou positionné à proximité de rideaux ou d'autres matériaux combustibles.
- N'utilisez pas l'appareil dans des zones où de l'essence, de la peinture ou d'autres liquides inflammables sont utilisés ou stockés.
- N'utilisez pas l'appareil dans des zones poussiéreuses ou des dépôts d'explosifs.
- N'utilisez pas l'appareil dans un chantier de construction, une serre, une grange ou une animalerie où de la poussière combustible est présente.
- N'utilisez pas l'appareil en tant que chauffe-sauna
- N'utilisez pas cet appareil pour l'élevage ou l'élevage d'animaux
- ATTENTION! Ne touchez pas la plaquerayonnante. La température des panneaux radiants pendant le fonctionnement peut atteindre 380 ° C. Pour éviter les brûlures, ne touchez pas la surface de l'appareil avec les mains ou d'autres parties du corps. Il est également nécessaire d'éviter de toucher l'appareil de chauffage pendant que l'appareil est allumé, car cela pourrait entraîner de graves brûlures. Une fois l'arrêt éteint, l'appareil peut prendre 1 heure pour se refroidir.
- Ne placez pas de vêtements, d'essuie-mains ou similaires sur le radiateur pour le faire sécher. Risque de surchauffe et d'incendie.
- Ne laissez pas l'appareil de chauffage sans surveillance pendant son utilisation.
- N'utilisez pas cet appareil de chauffage sur une surface mouillée, ou où il pourrait tomber ou être poussé dans l'eau.
- Ne touchez pas un appareil qui est tombé dans l'eau. Couper l'alimentation et débrancher immédiatement.
- Si le cordon d'alimentation est endommagé, il doit être remplacé par le fabricant, son agent de service ou des personnes de

- qualification similaire pour éviter tout risque.
- Si l'appareil de chauffage est défectueux, il doit être vérifié et réparé par le fabricant, son agent de service ou des personnes de qualification similaire pour la réparation.
 - Ne pas utiliser l'appareil avec les mains mouillées.
 - Utilisez cet appareil uniquement comme décrit dans ce manuel. Toute autre utilisation est déconseillée par le fabricant et peut provoquer un incendie, un choc électrique ou des blessures.
 - N'utilisez pas de produits de nettoyage abrasifs sur cet appareil. Si le corps est sale, essuyez la poussière avec un chiffon et les planches radiantes doivent être essuyées avec un chiffon doux et humide. Retirez toujours la fiche de la prise de courant avant de procéder au nettoyage.
 - Le radiateur doit être installé à au moins 1,8 m au-dessus du sol s'il est fixé au mur.
 - Si le chauffage doit être monté sur une inclinaison (par exemple, un plafond incliné ou coudé), assurez-vous que le raccordement électrique est situé à son point le plus bas.
 - L'appareil de chauffage ne doit pas être situé juste en dessous d'une prise de courant. Le radiateur ne doit pas être placé devant une prise de courant. Ils doivent être situés en dehors de l'empreinte physique des unités afin de minimiser l'accumulation de chaleur derrière le radiateur.
 - L'installation doit être équipée d'un mécanisme de déconnexion multipolaire avec une distance de contact de fermeture d'au moins 3 mm. Le mécanisme de déconnexion multipolaire doit être installé à une hauteur inférieure à 1,8 m du sol.
 - 26. Le radiateur doit être installé de manière à ce que les interrupteurs et autres commandes ne puissent être touchés par une personne dans la baignoire ou la douche.
 - La prise doit être accessible à tout moment pour que la fiche puisse être retirée rapidement.
 - Ne connectez pas l'appareil au secteur tant qu'il n'a pas été installé à son emplacement final et réglé sur la position dans laquelle il sera utilisé.
 - Ne travaillez pas avec le cordon enroulé, cela pourrait provoquer une accumulation de chaleur, ce qui pourrait présenter un danger.
 - L'utilisation d'une rallonge avec cet appareil n'est pas recommandée.
 - Ne laissez pas le cordon entrer en contact avec des surfaces chauffées pendant le fonctionnement.
 - Ne passez pas le cordon sous la moquette, les carpettes, les tapis, etc. Eloignez le cordon des zones où il risque de trébucher.
 - Les enfants de moins de 3 ans doivent être tenus éloignés sauf sous surveillance continue.
 - Les enfants âgés de 3 ans et moins de 8 ans ne doivent allumer / éteindre l'appareil que s'il a été placé ou installé dans la position de fonctionnement normale prévue et s'ils ont reçu une surveillance ou des instructions concernant l'utilisation de l'appareil de manière sûre.
 - Les enfants âgés de 3 ans et moins de 8 ans ne doivent pas brancher, régler et nettoyer l'appareil ni effectuer de maintenance.
 - Cet appareil peut être utilisé par des enfants âgés de 8 ans et plus et des personnes ayant des capacités physiques, sensorielles ou mentales réduites ou manquant d'expérience et de connaissances si elles ont reçu une supervision ou des instructions pour utiliser cet appareil de manière sûre et comprendre les dangers impliqués. Les enfants ne doivent pas jouer avec cet appareil. Le nettoyage et l'entretien par l'utilisateur ne doivent pas être effectués par des enfants sans surveillance.
 - L'appareil est uniquement destiné à l'usage décrit dans le manuel d'utilisation.
 - N'utilisez pas l'appareil ni aucune de ses parties en dehors de l'utilisation prévue pour éviter tout risque.
 - Le fabricant n'est pas responsable des dommages pouvant résulter d'une mauvaise utilisation.
 - L'utilisation d'accessoires non recommandés ou vendus par le fabricant peut entraîner des risques de blessures.
 - ATTENTION! Certaines parties de ce produit peuvent devenir très chaudes et causer des brûlures. Une attention particulière doit être accordée aux enfants et aux personnes vulnérables.
 - ATTENTION! Cet appareil de chauffage n'est pas équipé d'un dispositif permettant de contrôler la température de la pièce. Cet appareil de chauffage doit être utilisé dans des environnements ouverts ou en plein air ou dans de grandes surfaces avec de hauts plafonds. L'appareil de chauffage

ne doit pas être à portée de main du sol, des températures élevées pouvant entraîner de graves brûlures. N'utilisez pas cet appareil de chauffage dans des pièces de petite taille ou dans des pièces occupées par des personnes incapables de quitter la pièce par elles-mêmes ou des personnes qui ne peuvent pas utiliser l'appareil de chauffage en toute sécurité et conformément aux instructions contenues dans les instructions d'utilisation ne doivent utiliser l'appareil que sous une surveillance constante.

- ATTENTION! L'appareil de chauffage ne doit pas être utilisé si les verres sont endommagés.
- Laissez l'appareil refroidir avant de le transporter, de le ranger ou d'ajuster l'angle de pivotement afin d'éviter les brûlures.

MISE EN SERVICE

AVERTISSEMENT! De légers crépitements peuvent être entendus pendant la période de chauffage ou de refroidissement. C'est un bruit de fonctionnement normal.

Après la mise en marche de l'appareil pour la première fois et après de longues périodes d'inutilisation, l'appareil peut expulser une légère odeur pendant une courte période. Cela n'affectera pas l'utilisation de l'appareil de chauffage. Pour éviter les odeurs désagréables, il est recommandé de nettoyer régulièrement le radiateur.

ASSEMBLÉE

Montage mural (Fig 1)

ATTENTION: l'appareil ne doit être utilisé qu'en position horizontale avec une inclinaison maximale de $\pm 5^\circ$. Ne placez jamais l'appareil sur une surface inflammable (plastique, nylon, carton, etc.). Installez l'appareil à au moins 1,8 m au-dessus du sol, à 0,5 m des murs, à 0,2 m du plafond, à 1,5 m des substances inflammables telles que les rideaux et à 1 m des personnes ou des animaux. Distances de sécurité (en mm)

Montage au plafond

Distances de sécurité (en mm). Fig 2.

Dégagements minimaux pour une installation parallèle au plafond. Fig 3.

Dégagements minimaux pour l'installation à un angle par rapport au plafond.

Montage mural et au plafond (Fig 4)

1. Fixez le support de montage au mur / plafond avec 4 vis ST5 x 35 mm * et 4 chevilles en plastique *.
2. Choisissez l'angle que vous souhaitez. Insérez la fente du support réglable dans la butée du support de montage.
3. Verrouillez le support de montage et le support réglable avec 2 pièces de vis M6x16 et un écrou à oreilles

* non inclus dans la livraison

MODE D'EMPLOI (Fig 5)

Design:

- Panneau de verre en céramique Schott Nextrema®
- Interrupteur principal ON / OFF
- Cordon d'alimentation et prise
- Supports pour montage mural ou au plafond
- Télécommande

MODE DE CONTRÔLE MÉCANIQUE:

Connectez le radiateur à une prise de courant 230-240V ~ 50-60Hz. Placer l'interrupteur à bascule sur la position I Le chauffage commence à fonctionner à un niveau élevé et aucun symbole n'apparaît sur l'écran. ATTENTION: le WIFI et la TÉLÉCOMMANDE ne peuvent pas fonctionner dans cette position.

MODE DE MISE HORS TENSION:

Connectez le radiateur à une prise de courant 230-240V ~ 50-60Hz. Réglez l'interrupteur à bascule sur la position O. Le chauffage est hors tension.

Fonctionnement par l'APP ou 3.4

TÉLÉCOMMANDE

Connectez le radiateur à une prise de courant 230-240V ~ 50-60Hz. Réglez l'interrupteur à bascule sur la position II, Le chauffage commencera en mode veille. À ce stade, le symbole - - clignotera pour indiquer que l'appareil est en mode veille.

Instructions d'utilisation de l'application

ÉTAPE 1 : Connecter le smartphone à l'appareil de chauffage

Téléchargez l'application « Tuya Smart » ou «

Smart Life » depuis l'App Store et suivez les étapes ci-dessous pour connecter l'appareil de chauffage à l'application

1. Cliquez sur le symbole +. Fig 6A.
2. Ajoutez manuellement Small Home App. Fig 6B.
3. Radiateur (autre). Fig 6C.
4. Configurer. Fig 6C.
5. Appuyez sur le bouton WiFi de la télécommande pendant cinq secondes. Cela réinitialisera l'appareil de chauffage en mode WiFi et lui permettra de se connecter à votre smartphone.
6. Le symbole FI clignotera à une fréquence de deux fois par seconde pendant trois minutes, connectant le smartphone à l'appareil de chauffage pendant cette période.
7. Sinon, le symbole FI clignotera à une fréquence d'une fois par seconde pendant deux minutes. Le smartphone ne peut pas se connecter à l'appareil de chauffage pendant cette période et le mode veille - - clignote. Dans ce cas, appuyez sur le bouton WiFi de la télécommande pendant cinq secondes. Ceci réinitialisera l'appareil de chauffage en mode WiFi, pour établir la connexion avec le smartphone.
8. Lorsque le symbole FI clignote à une fréquence de deux fois par seconde, suivez les étapes suivantes dans l'application : Fig 7.
 - Sélectionnez uniquement un réseau WiFi de 2,4 GHz. Fig 7A
 - Saisissez le nom d'utilisateur et le mot de passe. Fig 7B.
 - Cliquez sur NEXT (Suivant). Fig 7C.

ATTENTION

Lorsque l'appareil de chauffage est connecté à un smartphone et qu'aucune autre opération n'est prévue, le symbole FI s'affiche sur l'écran sans clignoter.

Si la connexion échoue, vérifiez si la connexion fonctionne correctement lorsque le symbole FI clignote deux fois par seconde pendant trois minutes.

Si la connexion échoue, vérifiez si le signal WiFi est fort ou non. L'appareil de chauffage et le smartphone doivent être aussi proches que possible du routeur WiFi.

En cas d'échec, réinitialisez ou activez le WiFi. Appuyez sur le bouton WiFi de la télécommande pendant cinq secondes. Cela va

réinitialiser l'appareil de chauffage en mode WiFi, pour le connecter au smartphone. Fig 8.

- Connectez à nouveau le smartphone et l'appareil de chauffage.
- Lorsque le smartphone a réussi à connecter l'appareil de chauffage au WiFi, cliquez sur le bouton DONE (Terminé) pour entrer dans le menu principal. Fig 9.
- Cliquez sur l'icône Remove device (Supprimer l'appareil). Cela supprimera l'appareil de chauffage du smartphone. Fig 10.

ÉTAPE 2 : Utiliser l'appareil de chauffage avec l'application

- Cliquez sur l'icône Switch (Commuter). L'appareil de chauffage se met alors en marche à pleine puissance et le symbole « P5 » s'affiche. Fig 11.
- Cliquez sur l'icône GEAR (Engrenage). Cela permettra de modifier le niveau de puissance de l'appareil de chauffage. Fig 12.
 - Niveau 1 : 33 % de la puissance nominale. P1 s'affiche.
 - Niveau 2 : 50 % de la puissance nominale. P2 s'affiche.
 - Niveau 3 : 66 % de la puissance nominale. P3 s'affiche.
 - Niveau 4 : 80 % de la puissance nominale. P4 s'affiche.
 - Niveau 5 : 100 % de la puissance nominale. P5 s'affiche.
- Régler le minuteur: cliquez sur l'icône Countdown timer (Minuteur) et sélectionnez la durée souhaitée. Cette durée va d'une heure à un maximum de 13 heures. Le numéro correspondant s'affiche à l'écran. Fig 13.
- Annuler le minuteur: si vous voulez annuler le minuteur, cliquez sur l'icône Cancel (Annuler). Fig 14.

ATTENTION : le niveau de puissance défini et le temps restant sont indiqués en séquence sur l'écran. L'appareil de chauffage sera en mode veille.

ATTENTION : si le minuteur n'est pas activé, une fonction de sécurité intégrée mettra automatiquement l'appareil de chauffage en veille après huit (8) heures de fonctionnement continu.

ÉTAPE 3 : Réinitialiser ou activer le WiFi

Appuyez sur le bouton WIFI de la télécommande pendant cinq secondes. Cela remettra l'appareil de chauffage en mode veille, et il sera prêt à être connecté au smartphone.

ATTENTION : Après avoir réinitialisé l'appareil de chauffage, le smartphone connecté sera retiré du module WiFi. Connectez à nouveau le smartphone à l'appareil de chauffage, conformément aux instructions.

Instructions d'utilisation à l'aide d'une télécommande

Branchez l'appareil de chauffage à une prise de courant 230-240 V ~ 50-60 Hz. Réglez l'interrupteur à bascule sur la position II et l'appareil de chauffage démarrera en mode veille. Peu importe que l'appareil de chauffage soit lié au smartphone ou non ; la télécommande peut faire fonctionner l'appareil de chauffage.

ATTENTION : la distance entre l'appareil de chauffage et la télécommande doit être inférieure à trois mètres, et la télécommande doit être dirigée directement vers le récepteur.

Appuyez sur le bouton ON de la télécommande. L'appareil de chauffage commencera à fonctionner à haute puissance (P3).

Appuyez sur les touches LOW (Faible), MED (Moyenne) and HIGH (Élevée) de la télécommande et l'appareil de chauffage passera à la puissance faible, moyenne ou élevée. Les symboles P1, P2 et P3 seront indiqués sur l'écran :

P1 : 33 % de la puissance nominale.

P2 : 66 % de la puissance nominale.

P3 : 100 % de la puissance nominale.

Fonction du minuteur

L'appareil de chauffage est équipé d'un minuteur programmable qui met automatiquement l'appareil de chauffage en mode veille après une, deux, trois, quatre heures, etc. jusqu'à un maximum de 7 heures de fonctionnement.

Pour activer le minuteur, dirigez la télécommande directement vers le récepteur (appareil de chauffage) et appuyez sur le bouton 1hr. 01 s'affichera sur l'écran, comme illustré ici. Cela déclenchera la mise en veille

automatique de l'appareil de chauffage après une heure de fonctionnement. Une fois l'appareil de chauffage en mode veille, le symbole - - clignote.

Pour régler le minuteur sur 7 heures, dirigez la télécommande directement vers le récepteur (appareil de chauffage) et appuyez sur les touches 1 2 4 de la télécommande immédiatement l'une après l'autre. Le nombre 7 s'affichera à l'écran. Cela déclenchera la mise en veille automatique de l'appareil de chauffage après 7 heures de fonctionnement. Une fois l'appareil de chauffage en mode veille, le symbole - - clignote.

ATTENTION :

Pendant le fonctionnement du minuteur, le nombre sur l'écran indique le temps restant. Par exemple, si le minuteur est réglé sur 7 heures et l'écran affiche « 5 », cela signifie qu'il reste deux heures.

Pendant le fonctionnement du minuteur, l'écran affiche alternativement la puissance de travail et le temps restant.

Désactiver ou reprogrammer le minuteur

Si le minuteur est activé et que vous appuyez à nouveau sur le même bouton de la télécommande, une deuxième durée sera reprogrammée ou désactivée par le minuteur.

Exemple 1

Si vous activez le minuteur pour 7 heures en appuyant sur les boutons 1 2 4, puis appuyez une deuxième fois sur les boutons 1 2, le minuteur sera reprogrammé sur (7-1) = 6 heures. Si vous appuyez sur le bouton 2 ensuite, le minuteur sera reprogrammé sur (7-2) = 5 heures. Si vous appuyez successivement sur plusieurs autres boutons, le minuteur peut être remis à zéro, l'appareil de chauffage se met en veille et le symbole - - clignote.

Exemple 2

Vous pouvez définir un minuteur pour six (6) heures en appuyant sur les boutons 2 4. Lorsque vous appuyez sur le bouton 2, le minuteur est réglé sur 6-2 = 4 heures. Appuyez ensuite sur le bouton 4 pour remettre le minuteur à 0. L'appareil de chauffage se met en mode veille et le symbole - - clignote.

ATTENTION :

Après huit (8) heures de fonctionnement continu et si le minuteur n'est pas enclenché, une fonction de sécurité intégrée mettra automatiquement l'appareil de chauffage en mode veille. Lorsque cela se produit, le symbole - - clignote pour indiquer que l'appareil de chauffage est en mode veille.

Nettoyage

- Débranchez l'appareil de chauffage du réseau électrique.
- Après le refroidissement de l'appareil de chauffage, essuyez le boîtier.
- Ne touchez pas l'ampoule avec vos doigts, car ce type de contact peut laisser des taches.
- Le réflecteur doit être nettoyé régulièrement par des professionnels.
- N'utilisez pas de produits de nettoyage abrasifs ou caustiques.
- Attention : Ne jamais immerger l'appareil de chauffage dans l'eau ! Cela peut entraîner un choc électrique grave, voire la mort.

MAINTENANCE

Les travaux de maintenance ou de réparation, y compris le remplacement de la lampe, ne doivent être effectués que par un électricien qualifié.

Emballage

Les matériaux d'emballage sont choisis en tenant compte de l'environnement et sont donc recyclables.

Manipulation du produit en fin de vie active

Le symbole à gauche signifie que ce produit peut contenir des substances nécessaires au fonctionnement du produit, mais potentiellement dangereuses pour l'environnement. Le produit ne doit pas être jeté avec les ordures

ménagères mais livré à un point de collecte agréé pour le recyclage environnemental. Veuillez contacter les autorités locales pour obtenir plus de détails sur le point de collecte le plus proche.



Main office

Frico AB
Industrivägen 41
SE-433 61 Sävedalen
Sweden

Tel: +46 31 336 86 00
mailbox@frico.se
www.frico.net

**For latest updated information and information
about your local contact: www.frico.net**

